



ที่ พจ ๐๐๐๓/ว ๑๒๐

สำนักงานคลังจังหวัดพิจิตร
ถนนพิจิตร - ตะพานหิน
พจ ๖๖๐๐๐

๑๙ กรกฎาคม ๒๕๖๖

เรื่อง ประชาสัมพันธ์รายงานประมาณการเศรษฐกิจจังหวัดพิจิตร ไตรมาส ๒/๒๕๖๖

เรียน หัวหน้าส่วนราชการทุกส่วนราชการ นายอำเภอทุกอำเภอ นายกองค้การบริหารส่วนจังหวัดพิจิตร
นายกเทศมนตรีเมืองทั้ง ๓ แห่ง นายกเทศมนตรีตำบลและนายกองค้การบริหารส่วนตำบลทุกแห่ง

สิ่งที่ส่งมาด้วย ๑. QR Code รายงานประมาณการเศรษฐกิจจังหวัดพิจิตร ปี ๒๕๖๖ ณ ไตรมาส ๒/๒๕๖๖
จำนวน ๑ ฉบับ

๒. QR Code ข่าวสำนักงานคลังจังหวัดพิจิตร เลขที่ ๒๘/๒๕๖๖ วันที่ ๑๗ กรกฎาคม ๒๕๖๖
จำนวน ๑ ฉบับ

ตามที่สำนักงานคลังจังหวัดพิจิตร มีภารกิจในการติดตามและรวบรวมข้อมูลเครื่องชี้
เศรษฐกิจของจังหวัดที่สำคัญ และความเห็นของผู้เชี่ยวชาญด้านเศรษฐกิจแต่ละสาขาในจังหวัดพิจิตร
และทำการประมวลผลด้วยวิธีการ Management Chart เพื่อวิเคราะห์เชื่อมโยงกับเหตุการณ์สำคัญ
ในจังหวัดที่ส่งผลกระทบต่อภาวะเศรษฐกิจ และได้จัดทำรายงานประมาณการเศรษฐกิจจังหวัดพิจิตร
เผยแพร่เป็นรายไตรมาส นั้น

สำนักงานคลังจังหวัดพิจิตร ได้จัดทำรายงานประมาณการเศรษฐกิจจังหวัดพิจิตร ปี ๒๕๖๖
ณ ไตรมาสที่ ๒ (เดือนมิถุนายน ๒๕๖๖) เรียบร้อยแล้วตามสิ่งที่ส่งมาด้วย ๑ พร้อมทั้งได้จัดทำข่าวประชาสัมพันธ์
เกี่ยวกับประมาณการเศรษฐกิจจังหวัดพิจิตร ตามสิ่งที่ส่งมาด้วย ๒ โดยขอความร่วมมือประชาสัมพันธ์
รายงานฯ และข่าวดังกล่าวเพื่อเป็นข้อมูลประกอบการตัดสินใจและให้ทราบทั่วไป

จึงเรียนมาเพื่อโปรดทราบและพิจารณาดำเนินการต่อไปด้วย จักขอบคุณยิ่ง

ขอแสดงความนับถือ

(นายสุรชัย ไหมบัวเขียว)
คลังจังหวัดพิจิตร

กลุ่มงานนโยบายและเศรษฐกิจจังหวัด

โทร. ๐ ๕๖๖๑ ๑๑๒๕ ต่อ ๓๑๖

ไปรษณีย์อิเล็กทรอนิกส์ : pct@cgd.go.th

เอกสารแนบ ๑



QR code

รายงานประมาณการ
เศรษฐกิจ ปี ๒๕๖๖

เอกสารแนบ ๒



QR code

ข่าวสำนักงานคลัง
จังหวัดพิจิตร



รายงานประมาณการเศรษฐกิจจังหวัดพิจิตร

สำนักงานคลังจังหวัดพิจิตร ศาลากลางจังหวัดพิจิตร ต.ท่าหลวง อ.เมือง จ.พิจิตร 66000
โทรศัพท์ 0-5661-1125 โทรสาร 0-5661-4938 <http://www.cgd.go.th/pct>

ฉบับที่ 2/2566

วันที่ 30 มิถุนายน 2566

รายงานประมาณการเศรษฐกิจจังหวัดพิจิตรปี 2566

“เศรษฐกิจจังหวัดพิจิตรปี 2566 คาดว่าจะขยายตัวที่ร้อยละ 4.2”

ตามการขยายตัวของทั้งด้านอุปทาน (การผลิต) และด้านอุปสงค์ (การใช้จ่าย)

1. เศรษฐกิจจังหวัดพิจิตร ในปี 2566

สำนักงานคลังจังหวัดพิจิตรพิจารณาเครื่องชี้เศรษฐกิจภายในจังหวัดและแนวโน้มสถานการณ์เศรษฐกิจภาพรวมแล้วเห็นว่า เศรษฐกิจจังหวัดพิจิตรในปี 2566 จะขยายตัวที่ร้อยละ 4.2 ต่อปี (โดยมีช่วงคาดการณ์ที่ร้อยละ 3.2 - 5.3) โดยมีปัจจัยสนับสนุนการขยายตัว ดังนี้

1.1 ด้านอุปทาน (การผลิต) คาดว่าจะขยายตัวอยู่ที่ร้อยละ 4.9 (โดยมีช่วงคาดการณ์ที่ร้อยละ 3.8 - 6.0) จากภาคเกษตรกรรมที่มีแนวโน้มขยายตัวร้อยละ 9.2 (โดยมีช่วงคาดการณ์ที่ร้อยละ 7.5 - 11.2) จากสภาพอากาศที่เอื้ออำนวยและปริมาณน้ำมีเพียงพอต่อการเพาะปลูก ราคาซื้อผลผลิตที่อยู่ในเกณฑ์ที่ดี ตลอดจนการมีนโยบายรัฐบาลเพื่อช่วยเหลือเกษตรกรอย่างต่อเนื่อง ยังเป็นแรงจูงใจสำคัญให้เกษตรกรเพาะปลูกข้าวซึ่งเป็นพืชเศรษฐกิจหลักของจังหวัดต่อไป ภาคอุตสาหกรรมมีแนวโน้มขยายตัวที่ร้อยละ 7.4 (โดยมีช่วงคาดการณ์ที่ร้อยละ 6.1 - 8.5) ตามปริมาณผลผลิตทางการเกษตรที่เป็นวัตถุดิบขั้นต้นไปสู่ภาคอุตสาหกรรมที่เกี่ยวข้องกับสินค้าเกษตรแปรรูปเพิ่มสูงขึ้น ประกอบกับภาษีมูลค่าเพิ่มด้านอุตสาหกรรมและทุนจดทะเบียนอุตสาหกรรมมีทิศทางของการขยายตัวด้วยเช่นกัน ซึ่งจะเป็นปัจจัยเสริมสำหรับการขยายตัวในด้านนี้ ภาคบริการคาดการณ์ขยายตัวที่ร้อยละ 3.7 (โดยมีช่วงคาดการณ์ที่ร้อยละ 3.1 - 4.4) สะท้อนจากด้านการค้าที่ยังคงขยายตัวได้เป็นอย่างดี รวมถึงภาคบริการที่เกี่ยวข้องกับการเดินทางและการท่องเที่ยว โดยมีปัจจัยเสริมสำคัญจากการพัฒนาบึงสีไฟเพื่อส่งเสริมให้เป็นแหล่งท่องเที่ยวสำคัญของจังหวัดและการจัดกิจกรรมเพื่อส่งเสริมการท่องเที่ยวอย่างต่อเนื่องตลอดทั้งปีจะส่งผลดีต่อเนื่องไปถึงธุรกิจโรงแรมและที่พักตามไปด้วย

1.2 ด้านอุปสงค์ (การใช้จ่าย) คาดว่าจะขยายตัวอยู่ที่ร้อยละ 4.4 (โดยมีช่วงคาดการณ์ที่ร้อยละ 3.4 - 5.3) จากการบริโภคภาคเอกชนที่คาดการณ์ขยายตัวที่ร้อยละ 6.5 (โดยมีช่วงคาดการณ์ที่ร้อยละ 5.3 - 7.1) พิจารณาจากยอดจัดเก็บภาษีมูลค่าเพิ่มจากฐานการบริโภคที่มีแนวโน้มขยายตัวตามรายได้ภาคครัวเรือนที่ปรับเพิ่มขึ้นและอีกส่วนหนึ่งยังคงได้รับแรงสนับสนุนจากมาตรการภาครัฐตามโครงการลงทะเบียนเพื่อสวัสดิการแห่งรัฐ ปี 2565 ที่จะช่วยสนับสนุนกำลังซื้อของภาคครัวเรือนได้อีกทางหนึ่ง ประกอบกับจำนวนรถจักรยานยนต์และจำนวนรถยนต์นั่งส่วนบุคคลจดทะเบียนใหม่มีแนวโน้มขยายตัวเช่นกัน การลงทุนภาคเอกชนคาดว่าจะขยายตัวอยู่ที่ร้อยละ 2.5 (โดยมีช่วงคาดการณ์ที่ร้อยละ 2.0 - 3.1) โดยปัจจัยสนับสนุนหลักมาจากสินเชื่อเพื่อการลงทุนที่ผู้ประกอบการและภาคธุรกิจส่วนใหญ่ยังคงมีความต้องการเข้าถึงแหล่งเงินทุนเพื่อใช้ในการดำเนินธุรกิจตลอดจนรักษาสภาพคล่องของกิจการให้ต่อเนื่อง และแนวโน้มการขยายตัวของทุนจดทะเบียนนิติบุคคลใหม่จะเป็นแรงหนุนของการขยายตัวในด้านนี้ การใช้จ่ายของภาครัฐคาดว่าจะขยายตัวที่ร้อยละ 8.4 (โดยมีช่วงคาดการณ์ที่ร้อยละ 7.0 - 10.0) ตามมาตรการเร่งรัดการเบิกจ่ายงบประมาณโดยเฉพาะงบประมาณประเภทโครงการก่อสร้างของหน่วยงานต่าง ๆ เพื่อขับเคลื่อนการลงทุนภาครัฐให้สามารถขยายตัวได้ตามเป้าหมายอย่างต่อเนื่อง ซึ่งจะเป็นแรงขับเคลื่อนสำคัญต่อการขยายตัวของเศรษฐกิจได้เพิ่มขึ้นผ่านการนำเม็ดเงินงบประมาณหมุนเวียนเข้าสู่ระบบเศรษฐกิจจังหวัด

1.3 ด้านเสถียรภาพเศรษฐกิจในจังหวัดพิจิตร คาดการณ์ว่าอัตราเงินเฟ้อในปี 2566 อยู่ที่ร้อยละ 3.4 (โดยมีช่วงคาดการณ์ที่ร้อยละ 3.0 - 4.0) จากการเพิ่มขึ้นของสินค้าในหมวดอาหารสด อาทิ ราคาข้าว แป้ง และผลิตภัณฑ์จากแป้ง ราคาเนื้อสัตว์ เป็ด ไก่ และสัตว์น้ำ และราคาอาหารสำเร็จรูปปรุงสำเร็จที่ปรับขึ้นตามต้นทุนการผลิต แต่อย่างไรก็ตามอัตราเงินเฟ้อคาดการณ์ว่ามีแนวโน้มชะลอลงจากปีก่อนตามการลดลงของราคาสินค้าในกลุ่มพลังงาน สำหรับอัตราการจ้างงานคาดการณ์ปรับตัวเพิ่มขึ้นตามการขยายตัวของเศรษฐกิจโดยรวม ซึ่งคาดว่าจำนวนผู้มีงานทำจะเพิ่มขึ้น 7,958 คน (โดยมีช่วงคาดการณ์ที่ 6,010 - 9,968 คน)

ปัจจัยสนับสนุนเศรษฐกิจของจังหวัดพิจิตร ในปี 2566

1. มาตรการเร่งรัดการใช้จ่ายภาครัฐ กระบวนการเร่งรัดการเบิกจ่ายเงินงบประมาณของหน่วยงานภาครัฐ ให้เป็นไปตามเป้าหมาย ซึ่งจะเป็นปัจจัยสำคัญของการนำเม็ดเงินงบประมาณจากส่วนกลางกระจายลงสู่ระบบเศรษฐกิจจังหวัด ผ่านการจัดซื้อจัดจ้างของหน่วยงานของรัฐภายในจังหวัดได้อย่างต่อเนื่อง
2. มาตรการช่วยเหลือผู้มีรายได้น้อยของรัฐบาล เป็นการช่วยเหลือประชาชนผู้มีรายได้น้อยทั่วประเทศ ตามโครงการลงทะเบียนเพื่อสวัสดิการแห่งรัฐ ปี 2565 ซึ่งเป็นนโยบายที่ดำเนินการอย่างต่อเนื่องมาตั้งแต่ปี 2561 โดยเป็นการบรรเทาค่าครองชีพของประชาชน ซึ่งจะส่งผลดีต่อการบริการบริโภคภาคเอกชน
3. มาตรการช่วยเหลือเกษตรกรของรัฐบาล ตามโครงการประกันรายได้ผู้ปลูกข้าว ปีการผลิต 2565/66 และโครงการสนับสนุนค่าบริหารจัดการและพัฒนาคุณภาพผลผลิตเกษตรกรผู้ปลูกข้าว ปีการผลิต 2565/66 สามารถช่วยเหลือให้รายได้ของเกษตรกรเพิ่มขึ้นและมีเสถียรภาพ
4. มาตรการกระตุ้นการใช้จ่ายในประเทศ ตามโครงการเราเที่ยวด้วยกันเฟส 5 ที่ดำเนินการในปี 2566 และมาตรการทางด้านภาษีตามโครงการช้อปดีมีคืน 2566 จะมีส่วนช่วยให้มีการจับจ่ายใช้สอยในระยะเวลาที่ดำเนินโครงการได้เป็นอย่างดี

ปัจจัยเสี่ยงเศรษฐกิจในปี 2566 ของจังหวัดพิจิตรที่ต้องติดตามอย่างต่อเนื่อง

1. ความเสี่ยงด้านภัยธรรมชาติ อาทิ ภัยแล้ง ในพื้นที่เพาะปลูกทางการเกษตร ซึ่งเป็นปัจจัยที่ควบคุมไม่ได้ อาจส่งผลกระทบต่อผลผลิตภาคเกษตร และกระทบต่อรายได้เกษตรกร ซึ่งเป็นภาคเศรษฐกิจหลักของจังหวัดและส่งผลกระทบต่อเอปียงอุตสาหกรรมที่เกี่ยวข้องกับภาคเกษตรตามลำดับ
2. ความเสี่ยงด้านการเมือง ที่ยังคงมีความไม่แน่นอนสูงส่งผลต่อการดำเนินนโยบายด้านเศรษฐกิจขาดความต่อเนื่อง
3. ความเสี่ยงด้านกำลังซื้อของภาคครัวเรือนที่ลดลงอันสืบเนื่องมาจากปัญหาด้านรายได้ และปัญหาด้านภาระหนี้สินของภาคครัวเรือนที่อยู่ในระดับสูง มีผลทำให้อำนาจซื้อของภาคครัวเรือนลดต่ำลง ภาระค่าครองชีพที่เพิ่มขึ้นอาจส่งผลให้ผู้บริโภคขาดความเชื่อมั่นและระมัดระวังเรื่องการใช้จ่ายมากขึ้น
4. ความเสี่ยงของด้านการขึ้นอัตราดอกเบี้ยธนาคาร ที่จะส่งผลต่อต้นทุนเงินทุนที่เพิ่มขึ้น อาจส่งผลกระทบต่อการตัดสินใจลงทุนของผู้ประกอบการในระยะต่อไป
5. ความเสี่ยงจากการเพิ่มขึ้นของแรงกดดันด้านเงินเฟ้อ ตามการเพิ่มขึ้นของราคาพลังงานและราคาสินค้าโภคภัณฑ์ในตลาดโลก ส่งผลต่อต้นทุนในการดำรงชีวิตของประชาชนทั้งในด้านของการเพิ่มขึ้นของราคาสินค้าอุปโภค-บริโภค และต้นทุนการเดินทาง

ตารางสรุปสมมติฐานและผลการประมาณการเศรษฐกิจจังหวัดพิจิตร ปี 2566
(ณ เดือนมิถุนายน 2566)

	2564	2565e	2566F	
			(ณ มิถุนายน 2566)	
			เฉลี่ย	ช่วง
สมมติฐานหลัก				
สมมติฐานภายนอก				
1) ผลผลิตข้าว (ร้อยละต่อปี)	13.8	1.3	9.8	8.0 – 12.0
2) ผลผลิตอ้อยโรงงาน (ร้อยละต่อปี)	75.5	-15.9	8.0	7.0 – 9.0
3) ราคาข้าวเฉลี่ย (บาท/ตัน)	7,502	7,262	7,654	7,552 – 7,770
4) ราคาอ้อยโรงงานเฉลี่ย (บาท/ตัน)	929	1,074	1,151	1,127 – 1,181
5) ภาษีมูลค่าเพิ่มด้านอุตสาหกรรม(ร้อยละต่อปี)	-23.6	98.8	4.0	3.0 – 5.0
6) ปริมาณการใช้ไฟฟ้าภาคอุตสาหกรรม (ร้อยละต่อปี)	2.0	2.0	12.2	11.0 – 13.0
7) ยอดภาษีมูลค่าเพิ่มจากธุรกิจโรงแรมและ ภัตตาคาร (ร้อยละต่อปี)	-21.7	242.4	4.8	4.0 – 5.0
8) ยอดภาษีมูลค่าเพิ่มจากห้างสรรพสินค้าในจังหวัด (ร้อยละต่อปี)	8.3	33.9	4.1	3.5 – 5.0
9) ภาษีมูลค่าเพิ่ม(ร้อยละต่อปี)	8.7	5.7	4.5	4.0 – 5.0
10) จำนวนรถยนต์ที่จดทะเบียนใหม่ (ร้อยละต่อปี)	-3.8	10.6	2.8	2.0 – 3.0
11) สินเชื่อเพื่อการลงทุน = 30% ของสินเชื่อรวม (ล้านบาท)	13,926	13,914	14,248	14,193 – 14,332
12) รถยนต์ที่จดทะเบียนใช้ในการพาณิชย์ (ร้อยละต่อปี)	3.5	1.5	2.6	2.0 – 3.0
13) รายจ่ายประจำรัฐบาล (ล้านบาท)	3,574	3,089	3,367	3,336 – 3,398
(ร้อยละต่อปี)	-9.5	-13.6	9.0	8.0 – 10.0
14) รายจ่ายลงทุนรัฐบาล (ล้านบาท)	2,773	3,244	3,498	3,439 – 3,569
(ร้อยละต่อปี)	14.3	17.0	7.8	6.0 – 10.0

	2564	2565e	2566F (ณ มิถุนายน 2566)	
			เฉลี่ย	ช่วง
ผลการประมาณการ				
1) อัตราการขยายตัวทางเศรษฐกิจ (ร้อยละต่อปี)	0.7	9.0	4.2	3.2 - 5.3
2) อัตราการขยายตัวทางด้านอุปสงค์ (ร้อยละต่อปี)	3.5	1.6	4.4	3.4 - 5.3
3) อัตราการขยายตัวของภาคการบริโภคภาคเอกชน (ร้อยละต่อปี)	7.9	3.3	6.5	5.3 - 7.1
4) อัตราการขยายตัวของภาคการลงทุนภาคเอกชน (ร้อยละต่อปี)	6.3	5.3	2.5	2.0 - 3.1
5) อัตราการขยายตัวของภาคใช้จ่ายภาครัฐบาล (ร้อยละต่อปี)	-0.2	0.2	8.4	7.0 - 10.0
6) อัตราการขยายตัวทางด้านอุปทาน (ร้อยละต่อปี)	5.0	12.7	4.9	3.8 - 6.0
7) อัตราการขยายตัวของภาคเกษตรกรรม (ร้อยละต่อปี)	11.5	1.7	9.2	7.5 - 11.2
8) อัตราการขยายตัวของภาคอุตสาหกรรม (ร้อยละต่อปี)	-2.7	21.7	7.4	6.1 - 8.5
9) อัตราการขยายตัวของภาคบริการ (ร้อยละต่อปี)	4.4	20.1	3.7	3.1 - 4.4
10) อัตราการขยายตัวของรายได้เกษตรกร (ร้อยละต่อปี)	16.3	2.6	15.8	12.7 - 19.5
9) อัตราเงินเฟ้อ (ร้อยละต่อปี)	1.6	7.5	3.4	3.0 - 4.0
10) จำนวนผู้มีงานทำ (คน)	284,036	277,570	285,528	283,580 - 287,538
เปลี่ยนแปลง (คน)	-9,113	-6,466	7,958	6,010 - 9,968
อัตราการว่างงาน (ร้อยละของกำลังแรงงานรวม)	1.00	0.89	0.85	0.84 - 0.86

e = Estimate : การประมาณการ

f = Forecast : การพยากรณ์

ที่มา : กลุ่มงานนโยบายและเศรษฐกิจจังหวัด สำนักงานคลังจังหวัดพิจิตร

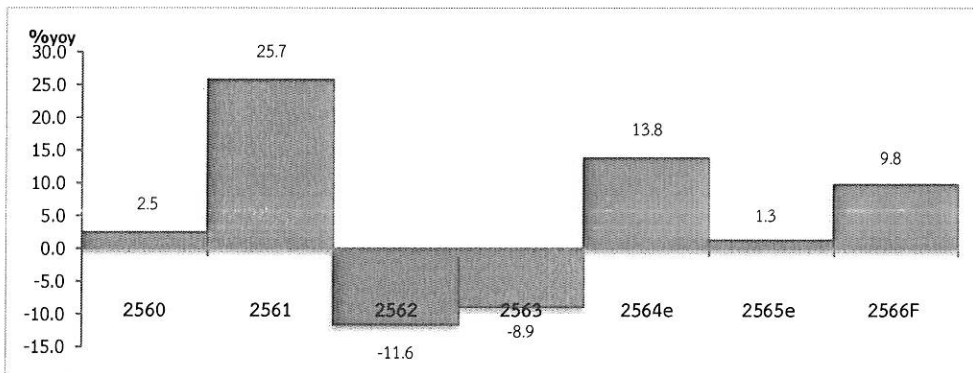
ปรับปรุง : 30 มิถุนายน 2566

สมมติฐานหลักในการประมาณการเศรษฐกิจจังหวัดพิจิตร

1. ด้านอุปทาน (การผลิต) ในปี 2566 คาดว่าจะขยายตัวอยู่ที่ร้อยละ 4.9 (โดยมีช่วงคาดการณ์ที่ร้อยละ 3.8 - 6.0) ชะลอลงจากปีก่อนที่ร้อยละ 12.7 จากการขยายตัวของทั้งภาคเกษตรกรรม ภาคอุตสาหกรรม และภาคบริการ โดยมีรายละเอียดสมมติฐาน ดังนี้

1.1 ปริมาณผลผลิตข้าวเฉลี่ยในปี 2566 คาดว่าจะขยายตัวอยู่ที่ร้อยละ 9.8 (โดยมีช่วงคาดการณ์อยู่ที่ร้อยละ 8.0 - 12.0) โดยคาดว่าผลผลิตจะยังคงเพิ่มสูงจากปี 2565 จากปริมาณน้ำต้นทุนที่เพียงพอในช่วงฤดูเพาะปลูก รวมถึงสภาพอากาศที่เอื้ออำนวยและระดับราคาอยู่ในเกณฑ์ดีเป็นแรงจูงใจให้เกษตรกรเพาะปลูกข้าวเพิ่มขึ้น นอกจากนี้ภาครัฐมีมาตรการช่วยเหลือเกษตรกรผู้ปลูกข้าวอย่างต่อเนื่อง ตามโครงการประกันรายได้เกษตรกรผู้ปลูกข้าว ปี 2565/66 และโครงการสนับสนุนค่าบริหารจัดการและพัฒนาคุณภาพผลผลิตเกษตรกรผู้ปลูกข้าว ปีการผลิต 2565/66 ที่ยังคงเป็นปัจจัย สนับสนุนรายได้เกษตรกรต่อไป

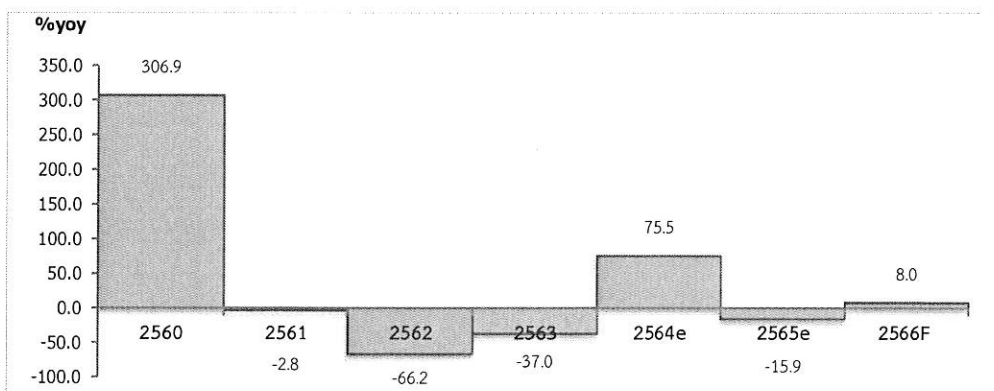
ภาพที่ 1 ผลผลิตข้าวเฉลี่ย (%yoy)



ที่มา : ข้อมูลจาก สنج.เกษตรจังหวัดพิจิตร

1.2 ปริมาณผลผลิตอ้อยโรงงานในปี 2566 คาดว่าจะขยายตัวอยู่ที่ร้อยละ 8.0 (โดยมีช่วงคาดการณ์อยู่ที่ร้อยละ 7.0 - 9.0) เนื่องจากปริมาณความต้องการอ้อยเพื่อใช้เป็นวัตถุดิบเข้าสู่โรงงานน้ำตาลยังมีอยู่อย่างต่อเนื่อง ประกอบกับราคารับซื้ออ้อยโรงงานที่ปรับเพิ่มสูงขึ้น เป็นแรงจูงใจให้เกษตรกรหันมาปลูกอ้อยโรงงานมากยิ่งขึ้น

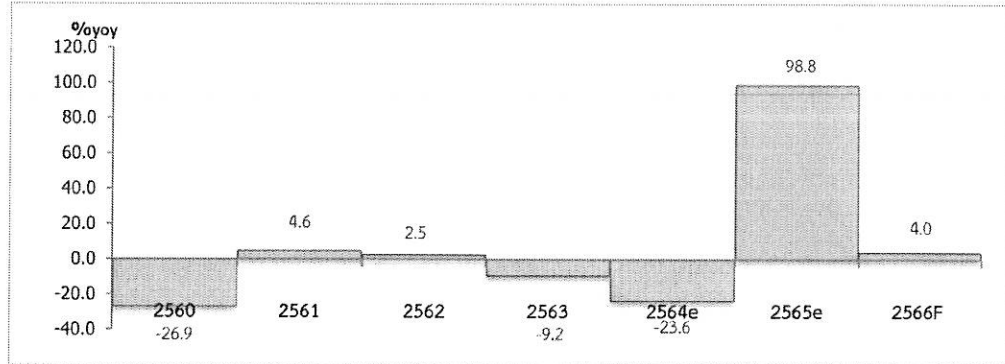
ภาพที่ 2 ปริมาณผลผลิตอ้อยโรงงาน (%yoy)



ที่มา : ข้อมูลจาก สنج.เกษตรจังหวัดพิจิตร

1.3 ภาษีมูลค่าเพิ่มด้านอุตสาหกรรม คาดว่าในปี 2566 จะขยายตัวอยู่ที่ร้อยละ 4.0 ต่อปี (โดยมีช่วงคาดการณ์ อยู่ที่ร้อยละ 3.0 - 5.0) ตามการคาดการณ์ผลผลิตการเกษตรที่เป็นวัตถุดิบขั้นต้นเข้าสู่โรงงานที่มีแนวโน้มเพิ่มสูงขึ้น ส่งผลต่อเนื่องไปอย่างอุตสาหกรรมสินค้าเกษตรแปรรูปรวมถึงอุตสาหกรรมการผลิตไฟฟ้าชีวมวลซึ่งใช้วัตถุดิบที่เป็นผลพลอยได้จากภาคเกษตร

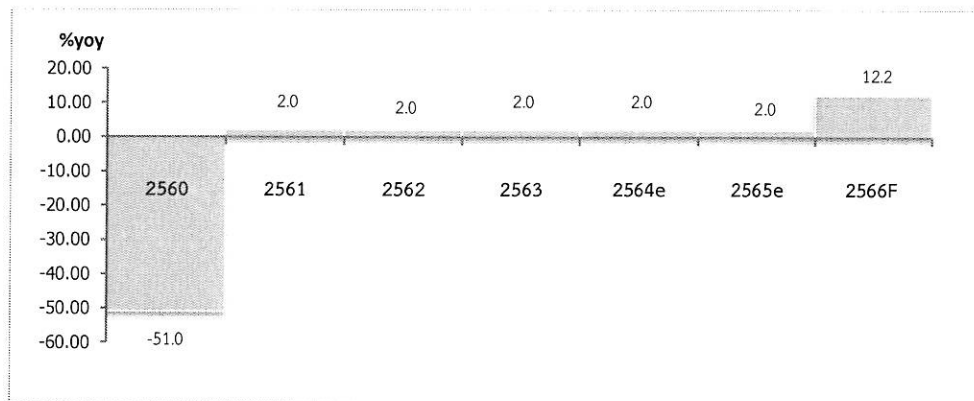
ภาพที่ 3 ภาษีมูลค่าเพิ่มด้านอุตสาหกรรม (%yoy)



ที่มา : ข้อมูลจาก สنج.สรรพากรพื้นที่พิจิตร

1.4 ปริมาณการใช้ไฟฟ้าภาคอุตสาหกรรมคาดว่าในปี 2566 จะขยายตัวร้อยละ 12.2 ต่อปี (โดยมีช่วงคาดการณ์ อยู่ที่ร้อยละ 11.0 - 13.0) จากการผลิตและการแปรรูปที่เพิ่มขึ้นของอุตสาหกรรมประเภทโรงสีข้าว เป็นสำคัญ

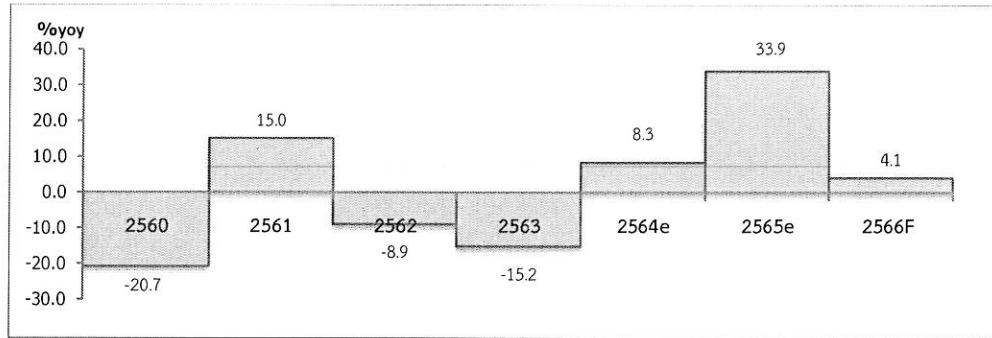
ภาพที่ 4 ปริมาณการใช้ไฟฟ้าภาคอุตสาหกรรม (%yoy)



ที่มา : ข้อมูลจาก การไฟฟ้าส่วนภูมิภาคจังหวัดพิจิตรและการไฟฟ้าส่วนภูมิภาคสาขาตะพานหิน มีการปรับฐานข้อมูลย้อน ตั้งแต่ ปี 2561- 2565

1.5 ภาษีมูลค่าเพิ่มห้างสรรพสินค้าในจังหวัด ในปี 2566 คาดว่าจะขยายตัวร้อยละ 4.1 (โดยมีช่วงคาดการณ์อยู่ที่ร้อยละ 3.5 - 5.0) ตามรายได้ครัวเรือนมีแนวโน้มเพิ่มสูงขึ้นจากการปรับขึ้นค่าแรงขั้นต่ำในปีก่อน สะท้อนปริมาณจำหน่ายสินค้า ซึ่งคำนวณจากการจัดเก็บภาษีมูลค่าเพิ่มหมวดห้างสรรพสินค้า (แม็คโคร ท็อปมาร์เก็ต เป็นต้น) มีทิศทางเพิ่มสูงขึ้น

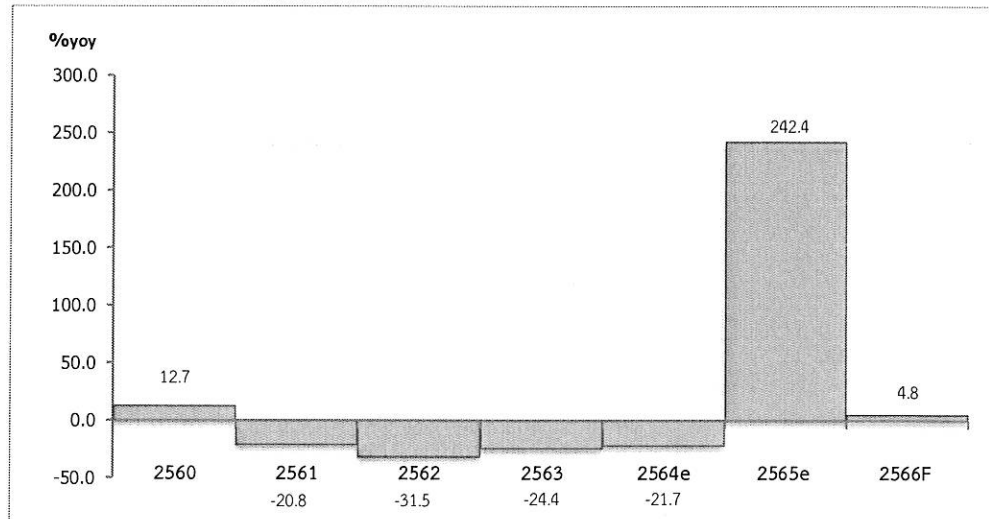
ภาพที่ 5 ภาษีมูลค่าเพิ่มห้างสรรพสินค้าในจังหวัด (%yoy)



ที่มา : ข้อมูลจาก สนง.สรรพากรพื้นที่พิจิตร

1.6 ภาษีมูลค่าเพิ่มโรงแรมและภัตตาคาร ในปี 2566 คาดว่าจะขยายตัวที่ร้อยละ 4.8 (โดยมีช่วงคาดการณ์อยู่ที่ร้อยละ 4.0 - 5.0) โดยภาคบริการที่เกี่ยวข้องกับการท่องเที่ยว การโรงแรม ร้านอาหาร มีแนวโน้มเพิ่มสูงขึ้น โดยมีปัจจัยส่งเสริมการท่องเที่ยวจากการพัฒนาบึงสีไฟเพื่อส่งเสริมให้เป็นแหล่งท่องเที่ยวแห่งใหม่ของจังหวัด

ภาพที่ 6 ยอดภาษีมูลค่าเพิ่มภาคโรงแรมและภัตตาคาร(%yoy)

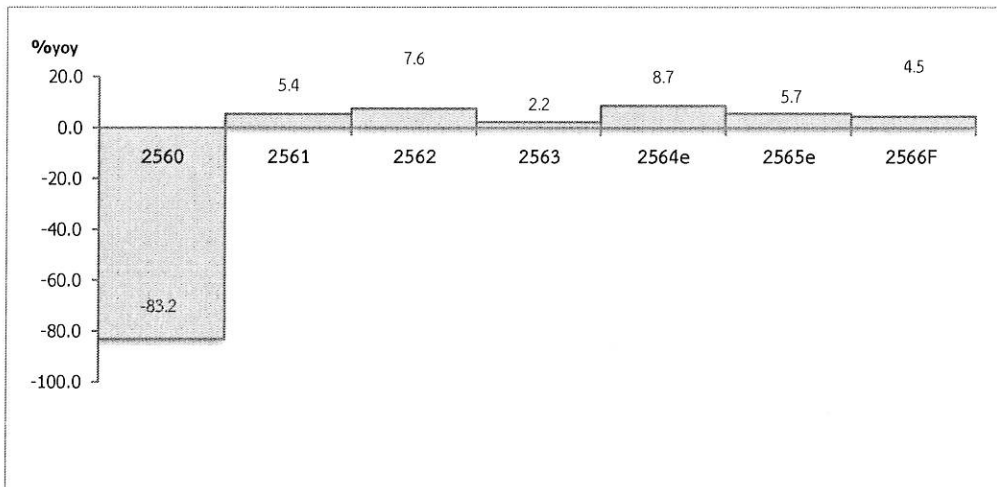


ที่มา : ข้อมูลจาก สนง.สรรพากรพื้นที่พิจิตร

2. ด้านอุปสงค์ (การใช้จ่าย) ในปี 2566 คาดว่าจะขยายตัวที่ร้อยละ 4.4 (โดยมีช่วงคาดการณ์ที่ร้อยละ 3.4 – 5.3) ขยายตัวต่อเนื่องจากปีก่อนที่ร้อยละ 1.6 ตามการขยายตัวของการใช้จ่ายภาครัฐ การบริโภคภาคเอกชน และการลงทุนภาคเอกชน โดยมีรายละเอียดสมมติฐาน ดังนี้

2.1 ภาษีมูลค่าเพิ่มหมวดค้าส่งค้าปลีก คาดว่าในปี 2566 จะขยายตัวที่ร้อยละ 4.5 (โดยมีช่วงคาดการณ์ที่ร้อยละ 4.0 - 5.0) จากกิจกรรมทางเศรษฐกิจกลับเข้าสู่ภาวะปกติภายหลังจาก Covid - 19 รวมทั้งมีแรงสนับสนุนของมาตรการภาครัฐด้านการสนับสนุนการใช้จ่ายและบรรเทาภาระค่าครองชีพของประชาชนผู้มีรายได้น้อยตามโครงการลงทะเบียนเพื่อสวัสดิการแห่งรัฐ ปี 2565 ส่งผลให้ยอดการใช้จ่ายเพื่อการบริโภคในจังหวัดเพิ่มสูงขึ้น

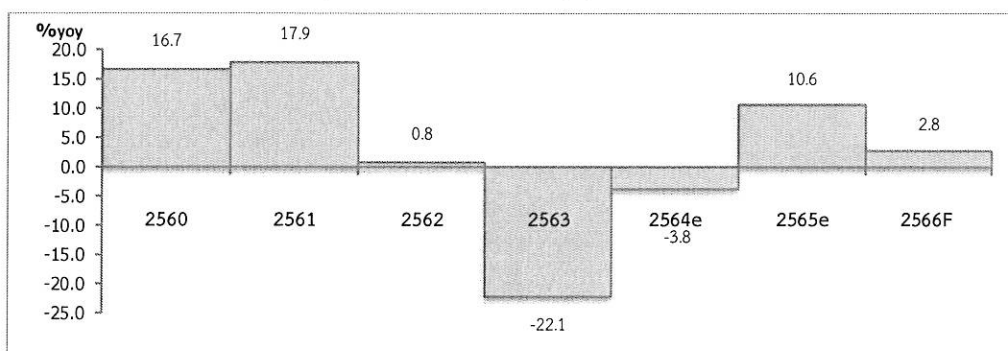
ภาพที่ 7 ภาษีมูลค่าเพิ่ม(%yoy)



ที่มา : ข้อมูลจาก สนง.สรรพากรพื้นที่พิจิตร

2.2 จำนวนรถยนต์นั่งส่วนบุคคลจดทะเบียนใหม่คาดว่าในปี 2566 จะขยายตัวที่ร้อยละ 2.8 (โดยมีช่วงคาดการณ์อยู่ที่ร้อยละ 2.0 - 3.0) ตามปัจจัยบวกด้านความเชื่อมั่นเศรษฐกิจในสายตาผู้บริโภคที่ปรับตัวดีขึ้นจากการดำเนินกิจกรรมทางเศรษฐกิจที่กลับเข้าสู่ภาวะปกติภายหลังปลดล็อก Covid-19 ในปลายปีที่ผ่านมา ตลอดจนแรงจูงใจจากการจัดโปรโมชั่นเพื่อส่งเสริมการขายของผู้จำหน่ายรถยนต์

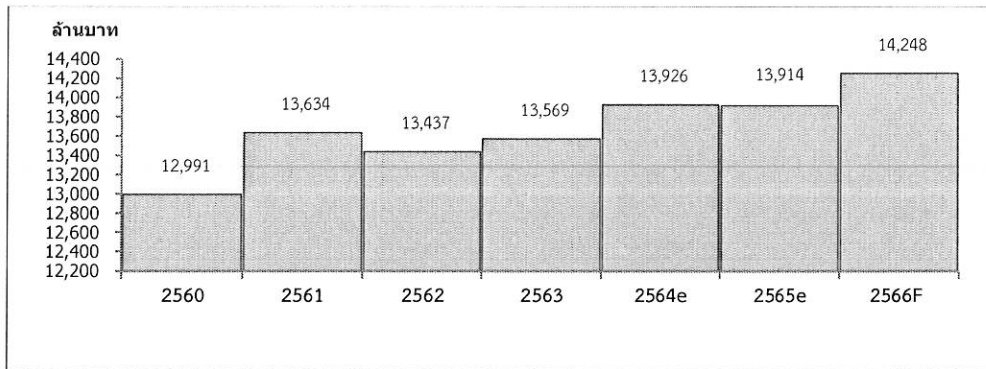
ภาพที่ 8 จำนวนรถยนต์นั่งส่วนบุคคลจดทะเบียนใหม่ (%yoy)



ที่มา : ข้อมูลจาก สนง.ขนส่งจังหวัดพิจิตร

2.3 สินเชื่อเพื่อการลงทุนในจังหวัดพิจิตร คาดว่าในปี 2566 สถาบันการเงินในจังหวัดจะปล่อยสินเชื่อได้เพิ่มสูงขึ้นจากกิจกรรมทางเศรษฐกิจที่กลับเข้าสู่ภาวะปกติ ส่งผลดีต่อความเชื่อมั่นของผู้ประกอบการในจังหวัด โดยคาดว่าจะมีสินเชื่อเพื่อการลงทุนคงค้าง ณ สิ้นปี 2566 เป็นจำนวน 14,248 ล้านบาท (โดยมีช่วงคาดการณ์ 14,193 – 14,332 ล้านบาท)

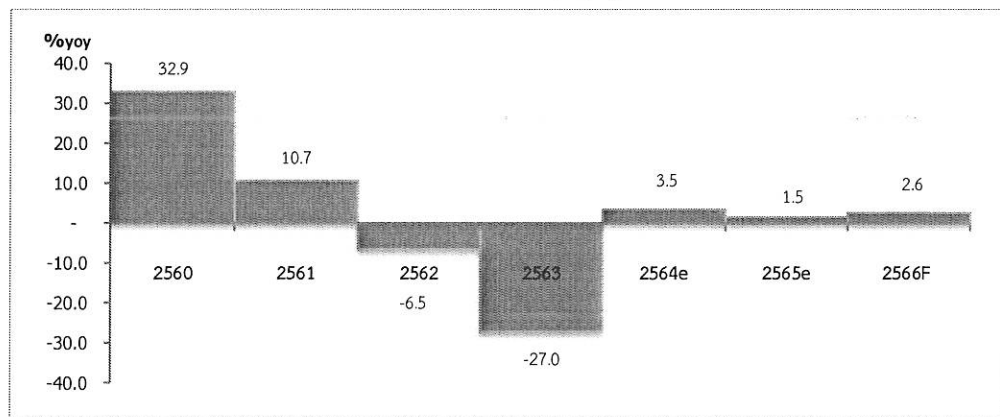
ภาพที่ 9 สินเชื่อเพื่อการลงทุนของสถาบันการเงินในจังหวัดพิจิตร (ล้านบาท)



ที่มา : ข้อมูลจาก ธนาคารแห่งประเทศไทย, ธ.ก.ส., ธ.ออมสิน

2.4 จำนวนรถยนต์จดทะเบียนเพื่อใช้ในการพาณิชย์ คาดว่าในปี 2566 จะขยายตัวที่ร้อยละ 2.6 (โดยมีช่วงคาดการณ์ที่ร้อยละ 2.0 - 3.0) จากความต้องการใช้ของผู้ประกอบการ โดยเฉพาะรถยนต์บรรทุกส่วนบุคคลเพื่อนำมาใช้ในการดำเนินธุรกิจภายหลังจากสถานการณ์ทางเศรษฐกิจกลับเข้าสู่ภาวะปกติ

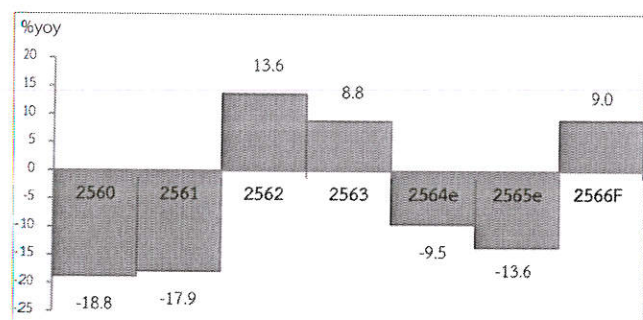
ภาพที่ 10 จำนวนรถยนต์ที่จดทะเบียนใช้ในการพาณิชย์ (%yoy)



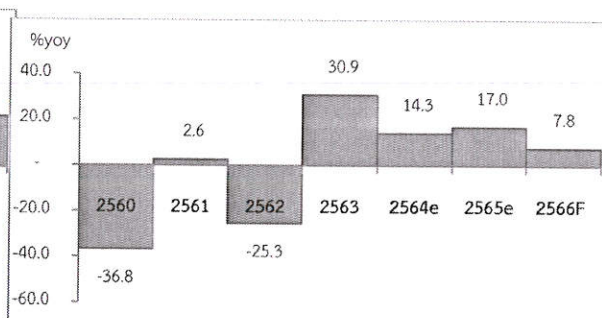
ที่มา : ข้อมูลจาก สนง.ขนส่งจังหวัดพิจิตร

2.5 รายจ่ายประจำคาดว่าจะฟื้นตัวร้อยละ 9.0 (โดยมีช่วงคาดการณ์อยู่ที่ร้อยละ 8.0 - 10.0) รายจ่ายลงทุน คาดว่าจะขยายตัวร้อยละ 7.8 (โดยมีช่วงคาดการณ์อยู่ที่ร้อยละ 6.0 - 10.0) ผลจากมาตรการเร่งรัดการเบิกจ่าย งบประมาณ โดยในปีรัฐบาลคงเป้าหมายการใช้จ่ายเงินงบประมาณของหน่วยงานของรัฐทั้งรายจ่ายประจำและรายจ่าย ลงทุนที่ร้อยละ 100 ซึ่งจะเป็นแรงขับเคลื่อนสำคัญที่จะทำให้เม็ดเงินหมุนเข้าสู่ระบบเศรษฐกิจของจังหวัดได้เพิ่มมากขึ้น อีกทางหนึ่ง

ภาพที่ 11 รายจ่ายประจำรัฐบาล(%yoy)



ภาพที่ 12 รายจ่ายลงทุนรัฐบาล(%yoy)



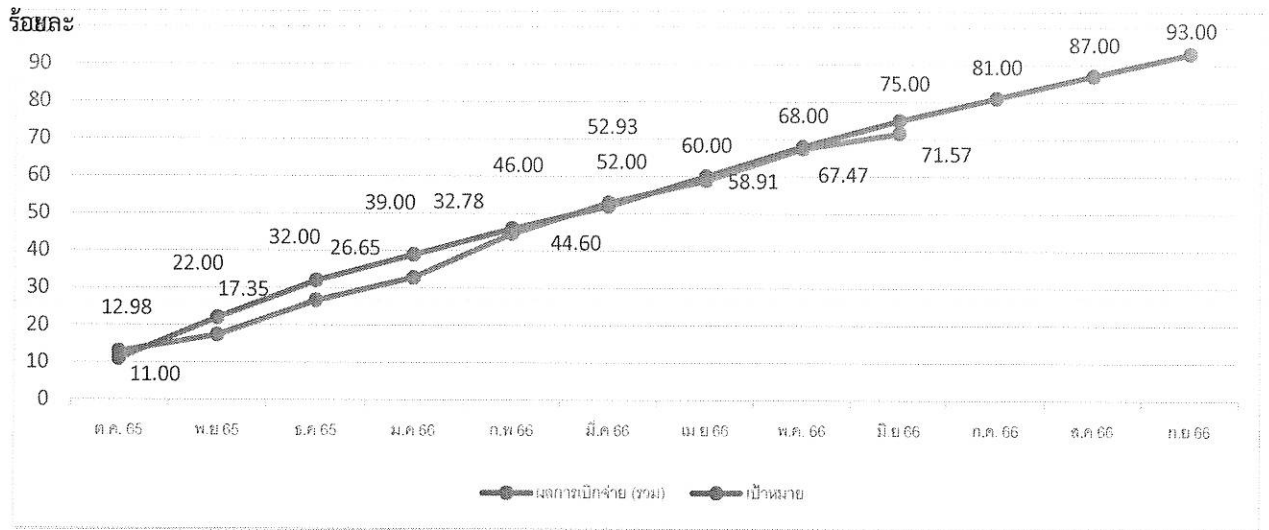
ที่มา รวบรวมโดย สนง.คลังจังหวัดพิจิตร

ในปีงบประมาณ พ.ศ. 2566 กำหนดเป้าหมายการเบิกจ่ายงบประมาณภาพรวมไว้ที่ร้อยละ 93 ของวงเงิน งบประมาณในภาพรวม และเป้าหมายการเบิกจ่ายงบลงทุนไว้ที่ร้อยละ 75 ของวงเงินงบประมาณงบลงทุน และเป้าหมาย การใช้จ่ายรายไตรมาสประจำปีงบประมาณ พ.ศ. 2566 ดังนี้

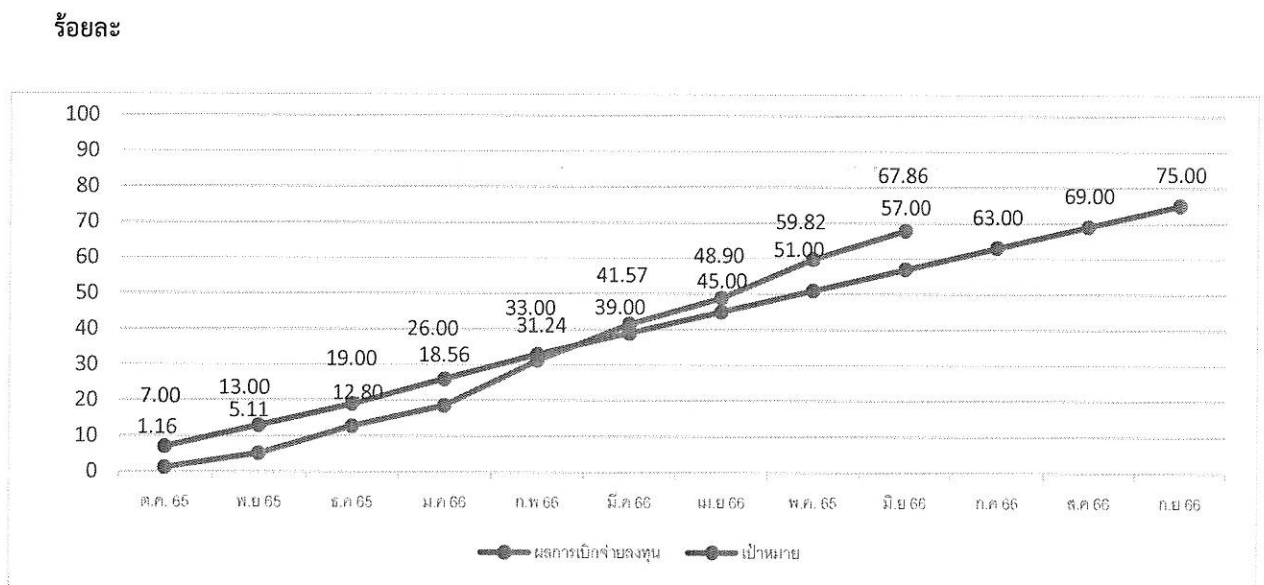
เป้าหมายการใช้จ่าย	ภาพรวม(ร้อยละ)	งบลงทุน(ร้อยละ)
ไตรมาส 1 ปีงบประมาณ พ.ศ. 2566	32.0	19.0
ไตรมาส 2 ปีงบประมาณ พ.ศ. 2566	52.0	39.0
ไตรมาส 3 ปีงบประมาณ พ.ศ. 2566	75.0	57.0
ไตรมาส 4 ปีงบประมาณ พ.ศ. 2566	93.0	75.0

สำหรับปีงบประมาณ พ.ศ. 2566 ผลการเบิกจ่ายสะสมตั้งแต่ต้นปีงบประมาณจนถึงเดือนมิถุนายน 2566 สามารถเบิกจ่ายงบประมาณภาพรวมได้ทั้งสิ้น 3,237.84 ล้านบาท สูงขึ้นร้อยละ 0.37 เมื่อเทียบกับช่วงเดียวกันของ ปีที่ผ่านมา คิดเป็นอัตราการเบิกจ่ายที่ร้อยละ 71.57 ของวงเงินงบประมาณจัดสรรในภาพรวม ต่ำกว่าเป้าหมายการเบิกจ่าย ที่กำหนดไว้ที่ร้อยละ 75.00 ของวงเงินงบประมาณในภาพรวม โดยรายจ่ายประจำสามารถเบิกจ่ายได้ 1,514.20 ล้านบาท สูงขึ้นร้อยละ 8.55 เมื่อเทียบกับช่วงเดียวกันของปีก่อน คิดเป็นอัตราการเบิกจ่ายที่ร้อยละ 76.32 ของวงเงินประจำ สำหรับรายจ่ายลงทุนสามารถเบิกจ่ายได้ 1,723.64 ล้านบาท ลดลงร้อยละ -5.86 เมื่อเทียบกับช่วงเดียวกันของปีที่ผ่านมา คิดเป็นอัตราการเบิกจ่ายที่ร้อยละ 67.86 ของวงเงินงบลงทุน สูงกว่าเป้าหมายการเบิกจ่ายงบลงทุนที่กำหนดไว้ที่ร้อยละ 57.00 ของวงเงินงบลงทุน

กราฟผลการเบิกจ่ายงบประมาณภาพรวม ประจำปีงบประมาณ พ.ศ. 2566 เทียบกับเป้าหมายการเบิกจ่ายสะสม ตั้งแต่ต้นปีงบประมาณจนถึงเดือนมิถุนายน 2566



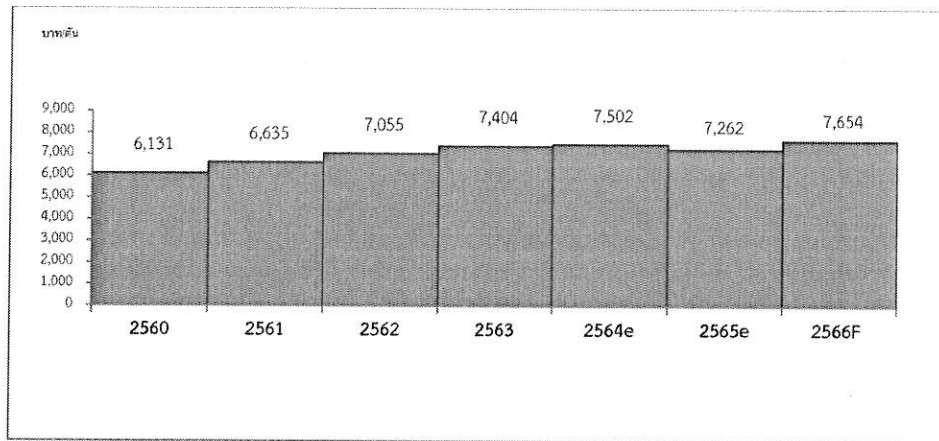
กราฟผลการเบิกจ่ายงบประมาณงบลงทุน ประจำปีงบประมาณ พ.ศ. 2566 เทียบกับเป้าหมายการเบิกจ่ายสะสม ตั้งแต่ต้นปีงบประมาณจนถึงเดือนมิถุนายน 2566



3. ด้านรายได้เกษตรกรในปี 2566 คาดว่าจะขยายตัวร้อยละ 15.8 (โดยมีช่วงคาดการณ์อยู่ที่ร้อยละ 12.7 - 19.5) จากการคาดการณ์ผลผลิตภาคเกษตรที่มีแนวโน้มเพิ่มสูงขึ้นจากปริมาณน้ำและภาวะอากาศเอื้ออำนวย ตลอดจนราคาสินค้าภาคเกษตรปรับตัวสูงขึ้นต่อเนื่องจากปีก่อนหน้า

3.1 ในปี 2566 คาดการณ์ราคาข้าวในจังหวัดพิจิตรเฉลี่ยอยู่ที่ 7,654 บาทต่อตัน (โดยมีช่วงคาดการณ์อยู่ที่ 7,552 - 7,770 บาท/ตัน) สูงขึ้นจากปี 2565 คิดเป็นร้อยละ 5.4

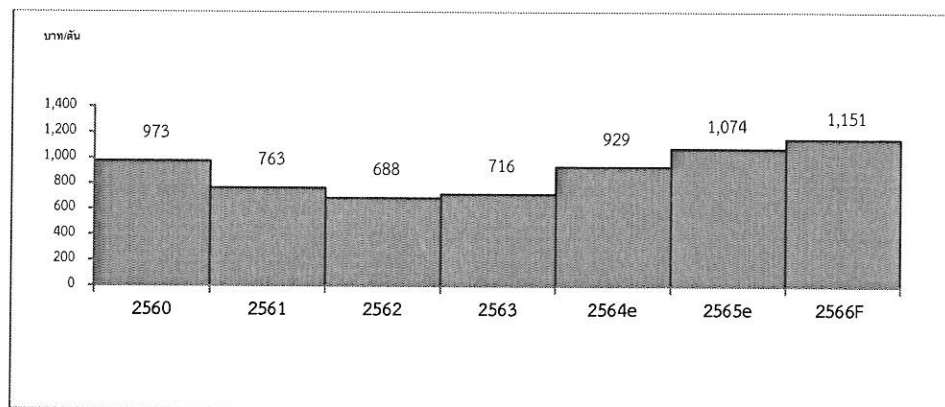
ภาพที่ 15 ราคาข้าวเฉลี่ยในจังหวัดพิจิตร (บาทต่อตัน)



ที่มา : ข้อมูลจาก สนง.เศรษฐกิจการเกษตรเขต 12

3.2 ราคาอ้อยโรงงานในปี 2566 คาดว่าจะขยายตัวร้อยละ 7.2 ต่อปี โดยมีราคาเฉลี่ยอยู่ที่ตันละ 1,151 บาท (ช่วงคาดการณ์อยู่ที่ 1,127 - 1,181 บาท/ตัน) ตามแนวโน้มปริมาณความต้องการอ้อย ซึ่งเป็นวัตถุดิบเข้าสู่โรงงานผลิตน้ำตาลทรายอยู่ในระดับสูงต่อเนื่อง

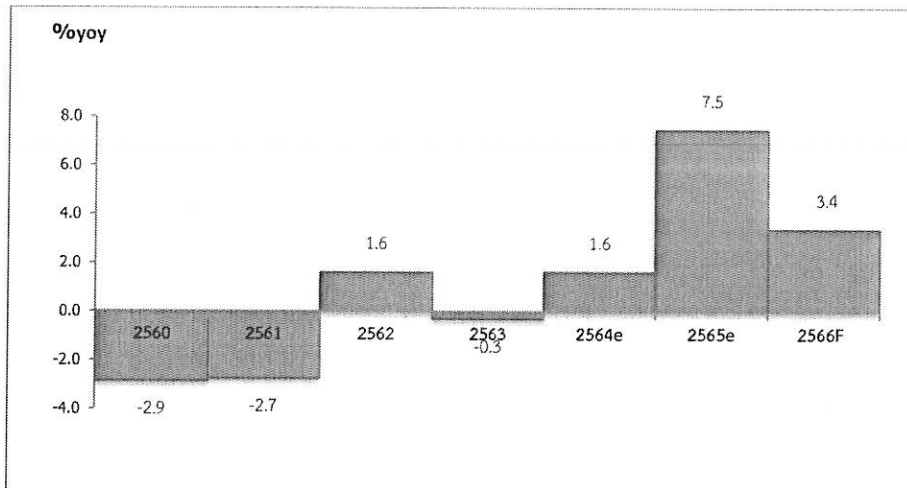
ภาพที่ 16 ราคาอ้อยโรงงานเฉลี่ยในจังหวัดพิจิตร(บาทต่อตัน)



ที่มา : ข้อมูลจาก สนง.เกษตรจังหวัดพิจิตร

4. ด้านเสถียรภาพเศรษฐกิจในจังหวัดพิจิตรคาดการณ์ว่า อัตราเงินเฟ้อในปี 2566 อยู่ที่ร้อยละ 3.5 (โดยมีช่วงคาดการณ์ที่ร้อยละ 3.0 – 4.0) ตามการปรับเพิ่มขึ้นของราคาอาหารสด อาทิ ราคาข้าว แป้ง และผลิตภัณฑ์จากแป้ง ราคาเนื้อสัตว์ เป็ด ไก่ และสัตว์น้ำและราคาอาหารสำเร็จรูปปรุงสำเร็จที่ปรับเพิ่มขึ้นตามต้นทุนการผลิต อย่างไรก็ตามอัตราเงินเฟ้อมีแนวโน้มลดลงจากปีก่อนตามการลดลงของราคาสินค้าในกลุ่มพลังงาน

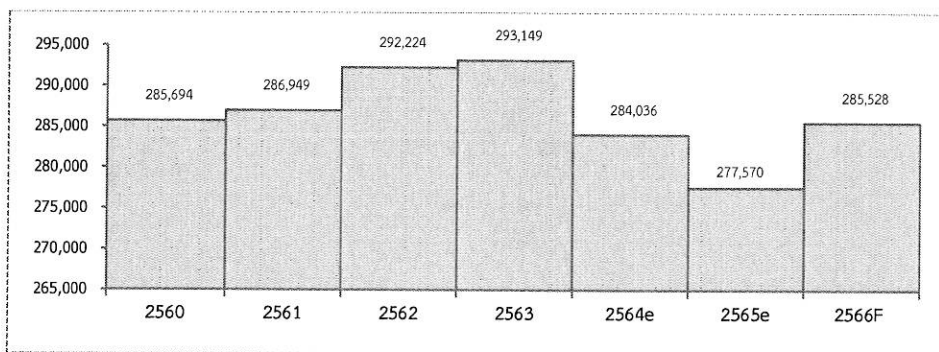
ภาพที่ 17 อัตราเงินเฟ้อ(ร้อยละต่อปี)



ที่มา : ข้อมูลจาก สนง.พาณิชย์จังหวัดพิจิตร

ในด้านการจ้างงานในปี 2566 คาดว่าจะมีการจ้างงานเพิ่มขึ้นจากปี 2565 ประมาณ 7,958 คน โดย ณ สิ้นปี 2566 คาดว่าจะมีการจ้างงานในจังหวัดพิจิตรทั้งสิ้น 285,528 คน โดยคาดว่าจะมีการจ้างงานเพิ่มขึ้นตามการฟื้นตัวของเศรษฐกิจโดยรวม

ภาพที่ 18 ด้านการจ้างงาน (คน)



ที่มา : ข้อมูลจาก สนง.สถิติจังหวัดพิจิตร

ตารางสรุปภาพรวมเศรษฐกิจและแนวโน้มของจังหวัดพิจิตร

เครื่องชี้วัดเศรษฐกิจ	หน่วย	ปี 2562		ปี 2563		ปี 2564		ปี 2565		ปี 2566f		
										Min	Consensus	Max
การขยายตัวเศรษฐกิจ												
ผลิตภัณฑ์มวลรวมจังหวัด ณ ราคาปีปัจจุบัน	ล้านบาท	50,192	48,726	47,643	56,445			59,947	60,838			61,703
	%yoy	-0.4	-2.9	-2.2	18.5			6.2	7.8			9.3
ผลิตภัณฑ์มวลรวมจังหวัด ณ ราคาปีฐาน	ล้านบาท	23,079	22,032	22,178	24,181			24,956	25,207			25,467
	%yoy	-2.8	-4.5	0.7	9.0			3.2	4.2			5.3
	คน	514,639	510,886	507,116	503,373			499,658	499,658			499,658
	%yoy	-0.7	-0.7	-0.7	-0.7			-0.7	-0.7			-0.7
ผลิตภัณฑ์มวลรวมจังหวัดต่อหัว	บาท/คน/ปี	97,528	95,376	93,950	112,134			119,976	121,759			123,490
ดัชนีปริมาณผลผลิตภาคเกษตร (API)												
	%yoy	-11.2	-8.8	11.5	1.7			7.5	9.2			11.2
ดัชนีปริมาณผลผลิตภาคอุตสาหกรรม (IPI)												
	%yoy	-1.6	-15.1	-2.7	21.7			6.1	7.4			8.5
ดัชนีปริมาณผลผลิตภาคบริการ (SI)												
	%yoy	-5.3	-7.9	4.4	20.1			3.1	3.7			4.4
ดัชนีการบริโภคภาคเอกชน(Cp)												
	%yoy	3.0	-7.6	7.9	3.3			5.3	6.5			7.1
ดัชนีการลงทุนภาคเอกชน(Ip)												
	%yoy	-1.3	-4.2	6.3	5.3			2.0	2.5			3.1
ดัชนีการใช้จ่ายภาครัฐบาล(G)												
	%yoy	-3.9	16.5	-0.2	0.2			7.0	8.4			10.0
ดัชนีรายได้เกษตรกร (Farm Income)												
	%yoy	-5.9	-3.5	16.3	2.6			12.7	15.8			19.5
ราคาข้าวเฉลี่ย												
	บาท/ตัน	7,055	7,404	7,502	7,262			7,552	7,654			7,770
	%yoy	6.3	4.9	1.3	-3.2			4.0	5.4			7.0
เสถียรภาพทางเศรษฐกิจ												
ระดับราคาเฉลี่ยของGPP(GPP Deflator)												
	%yoy	2.4	-1.4	2.3	9.4			3.0	3.5			4.0
อัตราเงินเฟ้อ (Inflation rate)												
	%yoy	1.6	-0.3	1.6	7.5			3.0	3.4			4.0
การจ้างงาน (Employment)												
	คน	292,224	293,149	284,036	277,570			283,580	285,528			287,538
	Yoy	5,275	925	-9,113	-6,466			6,010	7,958			9,968

นิยามตัวแปรและการคำนวณในแบบจำลองเศรษฐกิจจังหวัด

GPP constant price	หมายถึง	ผลิตภัณฑ์มวลรวมจังหวัด ณ ราคาปีฐาน
GPP current prices	หมายถึง	ผลิตภัณฑ์มวลรวมจังหวัด ณ ราคาปัจจุบัน
GPPS	หมายถึง	ดัชนีผลิตภัณฑ์มวลรวมจังหวัด ณ ราคาปีฐาน ด้านอุปทาน
GPPD	หมายถึง	ดัชนีผลิตภัณฑ์มวลรวมจังหวัด ณ ราคาปีฐาน ด้านอุปสงค์
API (Q)	หมายถึง	ดัชนีผลผลิตภาคเกษตรกรรมจังหวัด
API (P)	หมายถึง	ดัชนีราคาผลผลิตภาคเกษตรกรรมจังหวัด
IPI	หมายถึง	ดัชนีผลผลิตภาคอุตสาหกรรมจังหวัด
SI	หมายถึง	ดัชนีปริมาณผลผลิตภาคบริการจังหวัด
Cp Index	หมายถึง	ดัชนีการบริโภคภาคเอกชนจังหวัด
Ip Index	หมายถึง	ดัชนีการลงทุนภาคเอกชนจังหวัด
G Index	หมายถึง	ดัชนีการใช้จ่ายภาคจังหวัด
GPP Deflator	หมายถึง	ระดับราคาเฉลี่ยของผลิตภัณฑ์มวลรวมจังหวัด
CPI	หมายถึง	ดัชนีราคาผู้บริโภคจังหวัด
PPI	หมายถึง	ดัชนีราคาผู้ผลิตระดับประเทศ
Inflation rate	หมายถึง	อัตราเงินเฟ้อจังหวัด
Farm Income Index	หมายถึง	ดัชนีรายได้เกษตรกรจังหวัด
Population	หมายถึง	จำนวนประชากรของจังหวัด
Employment	หมายถึง	จำนวนผู้มีงานทำของจังหวัด
%yoy	หมายถึง	อัตราการเปลี่ยนแปลงเทียบกับช่วงเดียวกันของปีก่อน
Base year	หมายถึง	ปีฐาน (2560 = 100)
Min	หมายถึง	สถานการณ์ที่คาดว่าจะเลวร้ายที่สุด
Consensus	หมายถึง	สถานการณ์ที่คาดว่าจะเป็นไปได้มากที่สุด
Max	หมายถึง	สถานการณ์ที่คาดว่าจะดีที่สุดในที่สุด

การคำนวณดัชนี

ดัชนีชี้วัดเศรษฐกิจด้านอุปทาน (Supply Side หรือ Production Side : GPPS)

ประกอบด้วย 3 ดัชนีได้แก่

- | | | |
|-------------------------------------|---------------|-------|
| (1) ดัชนีผลผลิตภาคเกษตรกรรมจังหวัด | โดยให้น้ำหนัก | 0.377 |
| (2) ดัชนีผลผลิตภาคอุตสาหกรรมจังหวัด | โดยให้น้ำหนัก | 0.139 |
| (3) ดัชนีผลผลิตภาคบริการจังหวัด | โดยให้น้ำหนัก | 0.484 |

การกำหนดน้ำหนักของแต่ละองค์ประกอบของดัชนี โดยหาสัดส่วนจากมูลค่าเพิ่มราคาปีปัจจุบัน ของเครื่องชี้เศรษฐกิจภาคเกษตรกรรม (สาขาเกษตร + สาขาประมง) เครื่องชี้เศรษฐกิจภาคอุตสาหกรรม (สาขาเหมืองแร่ สาขาอุตสาหกรรม และสาขาไฟฟ้า) และเครื่องชี้เศรษฐกิจภาคบริการ (11 สาขา ตั้งแต่สาขาก่อสร้าง ถึง สาขาลูกจ้างในครัวเรือน) จากข้อมูล GPP ของ สศช. เทียบกับ GPP รวมราคาปีปัจจุบัน ของ สศช.

จัดทำขึ้นเพื่อใช้ติดตามภาวะการผลิตภาคเกษตรกรรม ภาคอุตสาหกรรม และภาคบริการของจังหวัดพิจิตร เป็นรายเดือน ซึ่งจะล่าช้าประมาณ 1 เดือนครึ่ง (45 วัน) โดยการคำนวณ API (Q), IPI (Q), SI (Q) ได้กำหนดปีฐาน 2548 ซึ่งคำนวณจากเครื่องชี้ผลผลิตภาคเกษตรกรรม ภาคอุตสาหกรรม และภาคบริการของจังหวัดพิจิตรรายเดือนอนุกรมเวลาย้อนหลังไปตั้งแต่ปี พ.ศ. 2548 เป็นต้นมา

ดัชนีผลผลิตภาคเกษตรกรรม (Agriculture Production Index: API (Q))

- ประกอบด้วยองค์ประกอบทั้งสิ้น 8 ตัว คือ

(1) ปริมาณผลผลิตข้าว	โดยให้น้ำหนัก	0.778
(2) ปริมาณผลผลิตข้าวโพดเลี้ยงสัตว์	โดยให้น้ำหนัก	0.002
(3) ปริมาณผลผลิตอ้อยโรงงาน	โดยให้น้ำหนัก	0.027
(4) ปริมาณสุกร	โดยให้น้ำหนัก	0.007
(5) ปริมาณไก่เนื้อ/ไก่ไข่	โดยให้น้ำหนัก	0.010
(6) ปริมาณปลา	โดยให้น้ำหนัก	0.035
(7) ปริมาณมะนาว	โดยให้น้ำหนัก	0.078
(8) ปริมาณไข่เป็ด	โดยให้น้ำหนัก	0.063

- โดยตัวชี้วัดทุกตัวได้ปรับฤดูกาล (Seasonal Adjusted : SA) แล้ว

การกำหนดน้ำหนักขององค์ประกอบในการจัดทำ API (Q) ให้น้ำหนักของเครื่องชี้ฯ จากสัดส่วนมูลค่าเพิ่มของเครื่องชี้ฯ ณ ราคาปีปัจจุบัน กับ GPP แบบ Bottom up ณ ราคาปีปัจจุบันภาคเกษตรกรรม (สาขาเกษตร และสาขาประมง)

ดัชนีราคาผลผลิตภาคเกษตรกรรม (Agriculture Price Index: API (P))

- ประกอบด้วยองค์ประกอบทั้งสิ้น 8 ตัว คือ

(1) ราคาผลผลิตข้าวเฉลี่ย	โดยให้น้ำหนัก	0.778
(2) ราคาผลผลิตข้าวโพดเลี้ยงสัตว์เฉลี่ย	โดยให้น้ำหนัก	0.002
(3) ราคาผลผลิตอ้อยโรงงานเฉลี่ย	โดยให้น้ำหนัก	0.027
(4) ราคาสุกรเฉลี่ย	โดยให้น้ำหนัก	0.007
(5) ราคาไก่เนื้อ/ไก่ไข่ เฉลี่ย	โดยให้น้ำหนัก	0.010
(6) ราคาปลาเฉลี่ย	โดยให้น้ำหนัก	0.035
(7) ราคาমনาว	โดยให้น้ำหนัก	0.078
(8) ราคาไข่เป็ด	โดยให้น้ำหนัก	0.063

การกำหนดน้ำหนักขององค์ประกอบในการจัดทำ API (P) ให้น้ำหนักของเครื่องชี้ฯ จากสัดส่วนมูลค่าเพิ่มของเครื่องชี้ฯ ณ ราคาปีปัจจุบัน กับ GPP แบบ Bottom up ณ ราคาปีปัจจุบันภาคเกษตรกรรม (สาขาเกษตร และสาขาประมง)

ดัชนีผลผลิตภาคอุตสาหกรรม (Industrial Production Index: IPI)

- ประกอบด้วยองค์ประกอบทั้งสิ้น 6 ตัว คือ

(1) ปริมาณการใช้ไฟฟ้าภาคอุตสาหกรรม	โดยให้น้ำหนัก	0.4027
(2) จำนวนโรงงานในจังหวัด	โดยให้น้ำหนัก	0.2067
(3) ทุนจดทะเบียนของอุตสาหกรรม	โดยให้น้ำหนัก	0.1706
(4) ภาษีมูลค่าเพิ่มด้านอุตสาหกรรม	โดยให้น้ำหนัก	0.2199

การกำหนดน้ำหนักขององค์ประกอบในการจัดทำ IPI ให้น้ำหนักของเครื่องชี้ฯ จากการหาความสัมพันธ์ Correlation ระหว่าง เครื่องชี้เศรษฐกิจผลผลิตอุตสาหกรรมรายปี กับ GPP (สศช.) ณ ราคาคงที่ ภาคอุตสาหกรรม (สาขาเหมืองแร่ สาขาอุตสาหกรรม และสาขาไฟฟ้า ก๊าซ ประปา)

ดัชนีผลผลิตภาคบริการ (Service Index: SI)

- ประกอบด้วยองค์ประกอบทั้งสิ้น 7 ตัว คือ

(1) ภาษีมูลค่าเพิ่มโรงแรมและภัตตาคาร	โดยให้น้ำหนัก	0.059
(2) ปริมาณการใช้ไฟฟ้าของธุรกิจโรงแรม	โดยให้น้ำหนัก	0.089
(3) จำนวนการให้บริการของโรงพยาบาลผู้ป่วยใน	โดยให้น้ำหนัก	0.085
(4) จำนวนการให้บริการของโรงพยาบาลผู้ป่วยนอก	โดยให้น้ำหนัก	0.085
(5) ภาษีมูลค่าเพิ่มห้างสรรพสินค้าในจังหวัด	โดยให้น้ำหนัก	0.430
(6) สินเชื่อเพื่อการบริโภคสินค้าและบริการ	โดยให้น้ำหนัก	0.251

การกำหนดน้ำหนักขององค์ประกอบในการจัดทำ SI ให้น้ำหนักของเครื่องใช้ โดยเครื่องใช้ ภาคบริการ ด้านโรงแรมจาก สัดส่วนของ GPP สาขาโรงแรมและภัตตาคาร ณ ราคาปีปัจจุบัน (สศช.) เทียบ GPP รวมภาคบริการ ณ ราคาปีปัจจุบัน (สศช.) น้ำหนักของเครื่องใช้ภาคบริการด้านสุขภาพและสังคม จากสัดส่วนของ GPP สาขาบริการด้านสุขภาพและสังคม ณ ราคาปีปัจจุบัน (สศช.) เทียบ GPP รวมภาคบริการ ณ ราคาปีปัจจุบัน (สศช.) และน้ำหนักของเครื่องใช้ภาคบริการด้านการขายปลีก ขายส่ง จากสัดส่วนของ GPP สาขาบริการด้านการขายปลีก ขายส่ง ณ ราคาปีปัจจุบัน (สศช.) เทียบ GPP รวมภาคบริการ ณ ราคาปีปัจจุบัน และน้ำหนักของเครื่องใช้ด้านสินค้าเพื่อการบริโภคสินค้าและบริการ จากสัดส่วนของ GPP สาขาตัวกลางทางการเงิน ณ ราคาปีปัจจุบัน (สศช.) เทียบกับ GPP รวมภาคบริการ ณ ราคาปีปัจจุบัน (สศช.)

ดัชนีชี้วัดเศรษฐกิจด้านอุปสงค์ (Demand Side : GPPD)

ประกอบด้วย 3 ดัชนีได้แก่

(1) ดัชนีการบริโภคภาคเอกชนจังหวัด	โดยให้น้ำหนัก	0.362
(2) ดัชนีการลงทุนภาคเอกชนจังหวัด	โดยให้น้ำหนัก	0.325
(3) ดัชนีการใช้จ่ายภาครัฐจังหวัด	โดยให้น้ำหนัก	0.313

การกำหนดน้ำหนักของแต่ละองค์ประกอบของดัชนี โดยหาค่าเฉลี่ยในแต่ละดัชนี เทียบกับ GPP constant price โดยเฉลี่ยเพื่อหาสัดส่วน และคำนวณหาน้ำหนักจากสัดส่วนของแต่ละดัชนีเทียบผลรวมสัดส่วนดัชนีรวมทั้งหมด

จัดทำขึ้นเพื่อใช้ติดตามภาวะการใช้จ่ายเพื่อการบริโภคภาคเอกชนการลงทุน และใช้จ่ายภาครัฐของจังหวัดพิจิตร เป็นรายเดือน โดยการคำนวณ Cp Index, Ip Index, G Index ได้กำหนดปีฐาน 2560 ซึ่งคำนวณจากเครื่องชี้ภาวะการใช้จ่ายเพื่อการบริโภคภาคเอกชนการลงทุน และใช้จ่ายภาครัฐของจังหวัดพิจิตรเป็นรายเดือนอนุกรมเวลาย้อนหลังไป ตั้งแต่ปี พ.ศ. 2560 เป็นต้นมา

ดัชนีการบริโภคภาคเอกชน (Private Consumption Index : Cp Index)

- ประกอบด้วยองค์ประกอบทั้งสิ้น 5 ตัว คือ

(1) ภาษีมูลค่าเพิ่ม	โดยให้น้ำหนัก	0.496
(2) ปริมาณรถยนต์จดทะเบียนใหม่	โดยให้น้ำหนัก	0.240
(3) ปริมาณรถจักรยานยนต์จดทะเบียนใหม่	โดยให้น้ำหนัก	0.095
(4) ปริมาณการใช้ไฟฟ้าของครัวเรือน	โดยให้น้ำหนัก	0.166
(5) ปริมาณการใช้ประปาของครัวเรือน	โดยให้น้ำหนัก	0.003

การกำหนดน้ำหนักขององค์ประกอบในการจัดทำ Cp Index ให้น้ำหนักของเครื่องชี้ฯ จากการหาค่าเฉลี่ยของเครื่องชี้ฯ ในการจัดทำ Cp Index และแปลงเป็นมูลค่าหน่วยเดียวกัน (บาท) แล้วหาน้ำหนักจากสัดส่วนมูลค่าเครื่องชี้ฯ เทียบกับมูลค่ารวมของเครื่องชี้ฯ ทั้งหมด

ดัชนีการลงทุนภาคเอกชน (Private Investment Index: Ip Index)

- ประกอบด้วยองค์ประกอบทั้งสิ้น 5 ตัว คือ

(1) พื้นที่ขออนุญาตก่อสร้างรวม	โดยให้น้ำหนัก	0.02475
(2) ทุนจดทะเบียนธุรกิจจดทะเบียนใหม่	โดยให้น้ำหนัก	0.02227
(3) ปริมาณรถยนต์เพื่อการพาณิชย์จดทะเบียนใหม่	โดยให้น้ำหนัก	0.07045
(4) ปริมาณสินเชื่อเพื่อการลงทุน	โดยให้น้ำหนัก	0.88042
(5) ค่าธรรมเนียมธุรกรรมที่ดิน	โดยให้น้ำหนัก	0.00211

การกำหนดน้ำหนักขององค์ประกอบในการจัดทำ Ip Index ให้น้ำหนักของเครื่องชี้ฯ จากการหาค่าเฉลี่ยของเครื่องชี้ฯ ในการจัดทำ Ip Index และแปลงเป็นมูลค่าหน่วยเดียวกัน (บาท) แล้วหาน้ำหนักจากสัดส่วนมูลค่าเครื่องชี้ฯ เทียบกับมูลค่ารวมของเครื่องชี้ฯ ทั้งหมด

ดัชนีการใช้จ่ายภาครัฐ (Government Expenditure Index : G Index)

- ประกอบด้วยองค์ประกอบทั้งสิ้น 4 ตัว คือ

(1) ใช้จ่ายประจำภาครัฐ ส่วนกลางและส่วนภูมิภาค	โดยให้น้ำหนัก	0.605
(2) ใช้จ่ายลงทุนภาครัฐ ส่วนกลางและส่วนภูมิภาค	โดยให้น้ำหนัก	0.395

การกำหนดน้ำหนักขององค์ประกอบในการจัดทำ G Index ให้น้ำหนักของเครื่องชี้ฯ จากการหาค่าเฉลี่ยของเครื่องชี้ฯ ในการจัดทำ G Index และแปลงเป็นมูลค่าหน่วยเดียวกัน (บาท) แล้วหาน้ำหนักจากสัดส่วนมูลค่าเครื่องชี้ฯ เทียบกับมูลค่ารวมของเครื่องชี้ฯ ทั้งหมด

ผลิตภัณฑ์มวลรวมจังหวัด ณ ราคาคงที่ (GPP constant price)

- ประกอบไปด้วยดัชนี 2 ด้าน

(1) ดัชนีชี้วัดเศรษฐกิจด้านอุปทาน (GPPS)	โดยให้น้ำหนัก	0.7
(2) ดัชนีชี้วัดเศรษฐกิจด้านอุปสงค์ (GPPD)	โดยให้น้ำหนัก	0.3

ดัชนีชี้วัดด้านเสถียรภาพเศรษฐกิจ

- GPP Deflator : ระดับราคาประกอบด้วย

(1) ดัชนีราคาผู้บริโภคจังหวัดพิจิตร (CPI)	โดยให้น้ำหนัก	0.3
(2) ดัชนีราคาผู้ผลิต (PPI)	โดยให้น้ำหนัก	0.7

- การเปลี่ยนแปลงของจำนวนผู้มีงานทำ

คำนวณจาก GPP constant price X 1.473 (อัตราการพึ่งพาแรงงาน)

อัตราการพึ่งพาแรงงาน

คำนวณจากการวิเคราะห์การถดถอยเชิงเส้นอย่างง่าย (Simple Linear Regression Analysis) โดยมี

รูปแบบความสัมพันธ์ คือ $\ln(\text{Emp}) = \alpha + \beta (\ln(\text{GPP}))$

โดยที่ Emp = จำนวนผู้มีงานทำจำแนกตามอุตสาหกรรม และเพศของจังหวัด (ข้อมูลWebsite สำนักงานสถิติแห่งชาติ ซึ่งใช้ปี 2548 – 2560

GPP = ผลิตภัณฑ์มวลรวมจังหวัด ณ ราคาคงที่ ข้อมูลจาก สศช. ซึ่งใช้ปี 2548 – 2560

ส่วนราชการ รัฐวิสาหกิจ และหน่วยธุรกิจในจังหวัดพิจิตรที่สนับสนุน
ข้อมูลในการจัดทำประมาณการเศรษฐกิจจังหวัด

สำนักงานโยธาธิการและผังเมืองจังหวัดพิจิตร	ศูนย์วิจัยและพัฒนาประมงน้ำจืดพิจิตร
สำนักงานเกษตรและสหกรณ์จังหวัดพิจิตร	ศูนย์ส่งเสริมอุตสาหกรรมภาคที่ 3
สำนักงานเกษตรจังหวัดพิจิตร	สำนักงานเศรษฐกิจการเกษตรเขต 2 พิษณุโลก
สำนักงานปศุสัตว์จังหวัดพิจิตร	หอการค้าจังหวัดพิจิตร
สำนักงานประมงจังหวัดพิจิตร	สภาอุตสาหกรรมจังหวัดพิจิตร
สำนักงานสรรพากรพื้นที่พิจิตร	ชมรมธนาคารจังหวัดพิจิตร
สำนักงานสรรพสามิตพื้นที่พิจิตร	ธนาคารออมสินเขตพิจิตร
สำนักงานขนส่งจังหวัดพิจิตร	ธนาคารเพื่อการเกษตรและสหกรณ์การเกษตร สาขา พิจิตร
สำนักงานพาณิชย์จังหวัดพิจิตร	ธนาคารพัฒนาวิสาหกิจขนาดกลางและขนาดย่อมแห่ง ประเทศไทย สาขาพิจิตร
สำนักงานสาธารณสุขจังหวัดพิจิตร	สำนักงานส่งเสริมการปกครองท้องถิ่นจังหวัดพิจิตร
สำนักงานอุตสาหกรรมจังหวัดพิจิตร	องค์การบริหารส่วนจังหวัดพิจิตร
สำนักงานสถิติจังหวัดพิจิตร	เทศบาลเมืองพิจิตร
สำนักงานแรงงานจังหวัดพิจิตร	หน่วยธุรกิจตัวแทนภาคเอกชน สาขาต่างๆ
การไฟฟ้าส่วนภูมิภาคจังหวัดพิจิตร	
การประปาส่วนภูมิภาค สาขาพิจิตร	

สำนักงานคลังจังหวัดพิจิตร ขอขอบคุณ หน่วยงานดังกล่าวข้างต้นในการสนับสนุนข้อมูล

ผลการดำเนินงานโครงการตามแผนปฏิบัติการประจำปีงบประมาณ พ.ศ. 2566 จังหวัดพิจิตร

งบประมาณ 165,416,500 บาท

ข้อมูล ณ วันที่ 7 กรกฎาคม 2566

งบประมาณ	ได้รับจัดสรร (บาท)	PO (บาท)	การเบิกจ่าย		การใช้จ่าย (PO + เบิกจ่าย)		เงินเหลือจ่าย	
			บาท	%	บาท	%	บาท	บาท
ภาพรวม	165,416,500.00	49,087,990.00	106,088,195.92	64.13	155,176,185.92	93.81	5,347,705.69	
งบลงทุน	147,330,200.00	45,428,200.00	97,475,800.00	66.16	142,904,000.00	97.00	5,346,000.00	
งบประจำ	18,086,300.00	3,659,790.00	8,612,395.92	47.62	12,272,185.92	67.85	1,705.69	
*งบดำเนินงาน	9,086,300.00	3,527,790.00	3,147,170.31	34.64	6,674,960.31	73.46	0.00	
*งบรายจ่ายอื่น	9,000,000.00	132,000.00	5,465,225.61	60.72	5,597,225.61	62.19	0.00	

ผลการใช้จ่าย ลำดับที่ 12 ของประเทศ

ผลการเบิกจ่าย ลำดับที่ 16 ของประเทศ

เงินเหลือจ่าย	รวมทั้งสิ้น	ใช้เงินเหลือจ่าย	คงเหลือ
	5,347,705.69	5,344,785.90	2,919.79

มาตรการเร่งรัดการเบิกจ่ายและการใช้จ่ายงบประมาณ ประจำปีงบประมาณ พ.ศ. 2565 (มติ ครม. 27 ก.ย. 65)

หน่วย : ร้อยละ

รายการ	ไตรมาสที่ 1		ไตรมาสที่ 2		ไตรมาสที่ 3		ไตรมาสที่ 4	
	เบิกจ่าย	ใช้จ่าย	เบิกจ่าย	ใช้จ่าย	เบิกจ่าย	ใช้จ่าย	เบิกจ่าย	ใช้จ่าย
รายจ่ายภาพรวม	32.00	34.08	52.00	56.24	75.00	81.74	93.00	100.00
รายจ่ายประจำ	35.00	35.33	55.00	55.78	80.00	81.76	98.00	100.00
รายจ่ายลงทุน	19.00	28.96	39.00	58.15	57.00	81.65	75.00	100.00

รายละเอียดงบประมาณ 9 ล้าน ปีงบประมาณ พ.ศ. 2566

ข้อมูล ณ วันที่ 7 กรกฎาคม 2566

ลำดับ	โครงการ/รายการ	งบประมาณ	อนุมัติ (1+2+3)	คงเหลือจากอนุมัติ (9 ล้าน - อนุมัติ)	PO	ยอดเบิกจ่าย	คงเหลือ (อนุมัติ-เบิกจ่าย)	ผลการดำเนินงาน	หน่วยงานรับผิดชอบ
งบบริหารงานจังหวัดแบบบูรณาการ									
1. สนับสนุนการบริหารงานจังหวัดแบบบูรณาการภายใต้ยุทธศาสตร์การพัฒนาจังหวัด (เจ้าภาพ: ส่วนราชการที่ได้รับมอบหมาย)		9,000,000.00	8,281,800.00	718,200.00	132,000.00	5,465,225.61	2,816,574.39		
1.1	กิจกรรมพัฒนาและเพิ่มประสิทธิภาพในการขับเคลื่อนยุทธศาสตร์การพัฒนางานจังหวัด	3,588,000.00	3,588,000.00	0	72,000.00	2,040,527.29	1,547,472.71		สำนักงานจังหวัดพัลลิตร์
			510,000.00		-	283,155.00	226,845.00	อยู่ระหว่างดำเนินการ	กลุ่มงานยุทธศาสตร์และข้อมูลเพื่อการพัฒนาจังหวัด
1.2	การตรวจติดตามประเมินผล การดำเนินการตามแผนปฏิบัติการประจำปี งานตัวชี้วัดตามมาตรการปรับปรุงประสิทธิภาพในการปฏิบัติราชการของจังหวัดพัลลิตร์ และการพัฒนาคุณภาพการบริหารจัดการภาครัฐ		170,000.00		-	170,000.00	-	อยู่ระหว่างดำเนินการ	กลุ่มบริหารทรัพยากรบุคคล
1.3	ค่าใช้จ่ายประจำ		2,908,000.00		72,000.00	1,587,372.29	1,320,627.71	อยู่ระหว่างดำเนินการ	กลุ่มงานอำนวยการ
2. พัฒนาและเพิ่มประสิทธิภาพและสนับสนุนการบริหารจัดการแบบบูรณาการ									
2.1	ค่าจ้างเหมาบริการบุคคลภายนอก จำนวน 13 อัตรา (ต.ค. 2565 - ก.ย. 2566)	1,824,000.00	1,824,000.00			1,269,957.32	554,042.68	อยู่ระหว่างดำเนินการ	สำนักงานจังหวัดพัลลิตร์
3. ส่งเสริมและพัฒนาจังหวัดแบบบูรณาการตามนโยบายของรัฐบาลและการจัดตั้งส่วนในการบริหารของกระทรวงมหาดไทยและผู้บริหารจังหวัด (เจ้าภาพ : ส่วนราชการที่ได้รับมอบหมาย)		3,588,000.00	2,869,800.00	718,200.00	60,000.00	2,154,741.00	237,879.00	อยู่ระหว่างดำเนินการ	
3.1	โครงการบำบัดทุกข์ บำรุงสุข สร้างรอยยิ้มให้ชาวพัลลิตร์		264,000.00			119,500.00	144,500.00	อยู่ระหว่างดำเนินการ	ที่ทำการปกครองจังหวัดพัลลิตร์
3.2	โครงการส่งเสริมช่องทางการตลาดผลิตภัณฑ์ชุมชน (OTOP) และของดีจังหวัดพัลลิตร์		500,000.00		-	500,000.00	0	อยู่ระหว่างดำเนินการ	สำนักงานพัฒนาชุมชนจังหวัดพัลลิตร์
3.3	โครงการการประชาสัมพันธ์การดำเนินงานจังหวัดพัลลิตร์		200,000.00		60,000.00	105,571.00	34,429.00	อยู่ระหว่างดำเนินการ	สำนักงานประชาสัมพันธ์จังหวัดพัลลิตร์
3.4	โครงการขับเคลื่อนยุทธศาสตร์จังหวัดพัลลิตร์ด้านการท่องเที่ยว ประจำปีงบประมาณ พ.ศ. 2566 กิจกรรม เพิ่มศักยภาพด้านการท่องเที่ยวจังหวัดพัลลิตร์ งานแผ่นดินสมเด็จพระเจ้าเสือ และมทกรมของดีเมืองพัลลิตร์ 66		1,310,000.00			1,251,050.00	58,950.00	อยู่ระหว่างดำเนินการ	ที่ทำการปกครองจังหวัดพัลลิตร์

รายละเอียดงบประมาณ 9 ล้าน ปีงบประมาณ พ.ศ. 2566

ข้อมูล ณ วันที่ 7 กรกฎาคม 2566

ลำดับ	โครงการ/รายการ	งบประมาณ	อนุมัติ (1+2+3)	คงเหลือจากอนุมัติ (9 ล้าน - อนุมัติ)	PO	ยอดเบิกจ่าย	คงเหลือ (อนุมัติ-เบิกจ่าย)	ผลการดำเนินงาน	หน่วยงานรับผิดชอบ
งบบริหารงานจังหวัดแบบบูรณาการ		9,000,000.00	8,281,800.00	718,200.00	132,000.00	5,465,225.61	2,816,574.39		
3.5	โครงการเพิ่มประสิทธิภาพการพัฒนาคุณภาพการบริหารจัดการภาครัฐ (PMQA) จังหวัดพิจิตร ประจำปีงบประมาณ พ.ศ. 2566		180,000.00		-	178,620.00	1,380.00	อยู่ระหว่างดำเนินการ	สำนักงานจังหวัดพิจิตร กลุ่มบริหารทรัพยากรบุคคล
3.6	กิจกรรมการจัดทำแผนพัฒนาจังหวัดพิจิตร (พ.ศ. 2566 - 2570) ฉบับทบทวน และแผนปฏิบัติการประจำปีงบประมาณ ของจังหวัดพิจิตร		267,000.00					ดำเนินการในช่วงเดือนกรกฎาคม	สำนักงานจังหวัดพิจิตร กลุ่มงานยุทธศาสตร์และข้อมูลเพื่อการพัฒนาจังหวัด
3.7	กิจกรรมประชาสัมพันธ์ส่งเสริมการรื้อฟื้นน้ำสาครพระราชาสู่การพัฒนาที่ยั่งยืน "โคก หนอง นา ชาละวัน"		116,000.00					อยู่ระหว่างดำเนินการ	สำนักงานพัฒนาชุมชน จังหวัดพิจิตร
3.8	กิจกรรมส่งเสริมอาชีพการเพาะเลี้ยงสัตว์น้ำ การแปรรูปสัตว์น้ำ เพิ่มช่องทางกจำหน่ายสินค้าด้านการประมง และประชาสัมพันธ์ด้านการประมง		32,800.00					อยู่ระหว่างดำเนินการ	สำนักงานประมงจังหวัดพิจิตร

คงเหลืองบประมาณที่ยังไม่ได้เสนอขออนุมัติ เป็นเงิน 718,200 บาท



ข่าว

สำนักงานคลังจังหวัดพิจิตร

The Phichit Provincial Office of The Comptroller General

สำนักงานคลังจังหวัดพิจิตร ถนนพิจิตร ต.ท่าพานหิน อ.ท่าหลวง อ.เมืองพิจิตร จ.พิจิตร 66000 โทร. 0 5661 1125- www.cgd.go.th/pct

เลขที่ 28/2566

วันที่ 17 กรกฎาคม 2566

“เศรษฐกิจจังหวัดพิจิตรปี 2566 คาดว่าจะขยายตัวที่ร้อยละ 4.2”

สำนักงานคลังจังหวัดพิจิตรได้จัดทำรายงานประมาณการเศรษฐกิจโดยวิธี Management Chart ผลการประมาณการเศรษฐกิจจังหวัดพิจิตร ปี 2566 ณ ไตรมาส 2 (เดือนมิถุนายน 2566) คาดว่าจะขยายตัวที่ร้อยละ 4.2 (ช่วงคาดการณ์ที่ร้อยละ 3.2-5.3) โดยปรับลดลงจากไตรมาส 1 (ณ เดือนมีนาคม 2566) ที่คาดว่าจะขยายตัวร้อยละ 4.4

นายสุรชัย ไหมบัวเขียว คลังจังหวัดพิจิตร เปิดเผยว่า จากการติดตามข้อมูลเครื่องชี้เศรษฐกิจที่สำคัญของจังหวัดรายเดือน ประกอบกับความคิดเห็น Consensus ของผู้เชี่ยวชาญด้านเศรษฐกิจจังหวัดในแต่ละด้าน และทำการวิเคราะห์เชื่อมโยงกับเหตุการณ์สำคัญที่เกิดขึ้นในช่วงที่ผ่านมา ที่ส่งผลต่อเศรษฐกิจในจังหวัดพิจิตรเมื่อเทียบกับปีก่อน ผลการประมาณการเศรษฐกิจจังหวัดพิจิตร ปี 2566 มีดังนี้

เศรษฐกิจด้านอุปทาน คาดว่าจะขยายตัวอยู่ที่ร้อยละ 4.9 (ช่วงคาดการณ์ที่ร้อยละ 3.8-6.0) จากภาคเกษตรกรรม มีแนวโน้มขยายตัวเนื่องจากคาดว่าปริมาณน้ำเพื่อการเกษตรจะมีเพียงพอในช่วงเพาะปลูก และราคารับซื้อผลผลิตการเกษตรอยู่ในเกณฑ์ที่ดี ตลอดจนภาครัฐมีนโยบายช่วยเหลือเกษตรกรอย่างต่อเนื่องที่จะส่งผลให้พื้นที่การผลิตเพิ่มขึ้น และจะส่งผลต่อเนื่องให้ภาคอุตสาหกรรมขยายตัวตามไปด้วย โดยเฉพาะในส่วนของภาคอุตสาหกรรมที่เกี่ยวข้องกับการแปรรูปสินค้าเกษตรและโรงไฟฟ้าชีวมวล ซึ่งใช้วัตถุดิบที่เป็นผลพลอยได้จากภาคเกษตร ภาคบริการมีแนวโน้มขยายตัวจากภาคการค้าและธุรกิจบริการที่เกี่ยวข้องกับการเดินทางและการท่องเที่ยว โดยมีปัจจัยเสริมสำคัญจากการพัฒนาแหล่งท่องเที่ยวและการจัดกิจกรรมประเพณีสำคัญของจังหวัดที่จะช่วยกระตุ้นให้นักท่องเที่ยวเข้ามาในจังหวัดตลอดทั้งปี

เศรษฐกิจด้านอุปสงค์ คาดว่าจะขยายตัวอยู่ที่ร้อยละ 4.4 (ช่วงคาดการณ์ที่ร้อยละ 3.4-5.3) จากการบริโภคภาคเอกชนที่คาดว่าจะขยายตัวตามรายได้ภาคครัวเรือนที่ปรับเพิ่มขึ้นและอีกส่วนหนึ่งได้รับแรงสนับสนุนจากโครงการตามมาตรการภาครัฐที่กำลังดำเนินการอยู่ และที่ดำเนินการผ่านมาแล้วจะช่วยสนับสนุนกำลังซื้อของภาคครัวเรือนได้อีกทางหนึ่ง การลงทุนภาคเอกชนคาดว่าจะขยายตัวได้ต่อไป พิจารณาจากแนวโน้มสินเชื่อเพื่อการลงทุนที่ผู้ประกอบการและภาคธุรกิจส่วนใหญ่ยังคงมีความต้องการเข้าถึงแหล่งเงินทุนเพื่อใช้ในการดำเนินธุรกิจ ตลอดจนรักษาสภาพคล่องของกิจการ การใช้จ่ายของภาครัฐคาดว่าจะขยายตัวตามมาตรการเร่งรัดการเบิกจ่ายงบประมาณ โดยเฉพาะงบประมาณประเภทโครงการก่อสร้างของหน่วยงานต่าง ๆ เพื่อขับเคลื่อนการลงทุนภาครัฐให้สามารถขยายตัวได้ตามเป้าหมายอย่างต่อเนื่อง ซึ่งจะเป็นแรงขับเคลื่อนสำคัญต่อการขยายตัวของเศรษฐกิจจังหวัด

ด้านเสถียรภาพทางเศรษฐกิจ คาดการณ์ว่าอัตราเงินเฟ้อในปี 2566 อยู่ที่ร้อยละ 3.4 (ช่วงคาดการณ์ที่ร้อยละ 3.0-4.0) จากการเพิ่มขึ้นของราคาสินค้าในหมวดอาหารและเครื่องดื่มที่ไม่มีแอลกอฮอล์ โดยที่อัตราเงินเฟ้อมีแนวโน้มชะลอลงจากปีก่อนตามการลดลงของราคาสินค้าในกลุ่มพลังงาน สำหรับอัตราการจ้างงานคาดการณ์ปรับตัวเพิ่มขึ้นตามการขยายตัวของเศรษฐกิจโดยรวม ซึ่งคาดว่าจำนวนผู้มีงานทำจะเพิ่มขึ้น 7,958 คน (โดยมีช่วงคาดการณ์ที่ 6,010 - 9,968 คน)

“การคาดการณ์เศรษฐกิจจังหวัดพิจิตร ณ ไตรมาส 2 ยังคงขยายตัวซึ่งเป็นไปในทิศทางเดียวกับแนวโน้มการขยายตัวของเศรษฐกิจไทยและเศรษฐกิจภาคเหนือ โดยมีแรงส่งสำคัญจากภาคการเกษตรและภาคบริการ โดยเฉพาะเกี่ยวกับการท่องเที่ยว ดังนั้น ภาครัฐควรให้ความสำคัญกับการขับเคลื่อนกิจกรรมที่เกี่ยวข้องอย่างต่อเนื่องและเฝ้าระวังปัจจัยเสี่ยง ได้แก่ ภาวะแล้งในครึ่งปีหลัง การเพิ่มขึ้นของต้นทุนการผลิตรวมถึงปัญหาหนี้สินภาคครัวเรือน เป็นต้น และควรจัดกิจกรรมส่งเสริมศักยภาพผู้ประกอบการและกลุ่ม SME ให้สามารถเข้าถึงแหล่งเงินทุนให้มากขึ้น” คลังจังหวัดพิจิตรกล่าว



รายงานประมาณการ
เศรษฐกิจจังหวัดพิจิตร